



TEKST /
SOFIE HOUGAARD
NIELSEN

Gate 21

CIRKULÆR ØKONOMI

KOMMUNER BRUGER CIRKULÆR ØKONOMI TIL AT NÅ VÆKSTMÅL

For kommunerne er der mange gevinster ved at tænke mere cirkulært. Ud over bedre udnyttelse af jordens energi og ressourcer er cirkulær økonomi drivkraften i en grøn omstilling til **flere nye job og øgede konkurrencefordele**.

De sidste år er der kommet større fokus på nye løsninger inden for industriel symbiose, upcycling, eco-design, genbrug og tilbagetagningsordninger. Cirkulær økonomi-dagsordenen har sat sig fast, og politiske initiativer som vedtagelsen af EU's pakke for cirkulær økonomi, FN's bæredygtighedsmål og et nationalt advisory board om cirkulær økonomi vidner alle om vigtigheden af både handling så vel som områdets potentiale.

- Der er også en voksende bevidsthed i kommunerne, hvor indsatsen inden for den cirkulære økonomi ses som et led i at realisere mål i kommunale klimastrategier, affalds- og ressourceplaner samt grøn erhvervsudvikling, siger Line Bech. Hun er programleder for Cirkulær Økonomi & Ressourcer i Gate 21 - en partnerorganisation, der samler kommuner, regioner, virksomheder og vidensinstitutioner om udviklingsprojekter, der kan accelerere den grønne omstilling.

NÆSTVED HAR GREBET BOLDEN

Næstved Kommune er én af de kommuner, der har taget den cirkulære tankegang til sig. I en nedlagt papirfabrik har kommunen etableret Resource City - en grøn klynge, hvor kommunen sammen med det lokale erhvervsliv og uddannelsesinstituti-

oner arbejder for at booste genanvendelse og upcycling af lokale ressourcer samt skabe vækst og arbejdspladser.

- Vi ser et stort erhvervmæssigt og miljømæssigt potentiale i at tænke og investere i cirkulær økonomi, og derfor har vi en vision om at blive førende inden for ikke bare genbrug og genanvendelse, men også inden for upcycling. Ressource City er en langsigtet strategisk satsning, der skal styrke kommunen erhvervmæssigt. Det er en satsning, der både vil gavne borgere, lokale virksomheder og miljøet, fortæller teknisk direktør i Næstved Kommune, Sven Koefoed-Hansen.

STOR MOTIVATION I KOMMUNERNE

Næstved Kommune er et godt eksempel på, at en kommunes tilgang til den cirkulære økonomi kan handle om andet end affaldssortering. Andre kommuner stiller krav om genbrug og genanvendelse i deres indkøb. Det kan også handle om deleøkonomiske initiativer, hvor kommunerne deler materialer, maskiner eller bygninger med borgere, virksomheder eller andre kommuner.

- Det er et faktum, at der er et stort uindfriet potentiale i forhold til cirkulær økonomi i Danmark, og vi tror på, at vi kan komme langt med at udløse det potentiale, hvis vi samarbejder på tværs af kommuner, virksomheder og vidensinstitutioner, siger Line Bech.

Hun fremhæver projektet Bære-

dygtig Bundlinje, hvor der arbejdes med energi- og ressourcebesparelser hos virksomhederne. Målet er, at i alt 100 små og mellemstore virksomheder skal sænke deres materialeforbrug og CO₂-udledning via udvikling af grønne forretningsmodeller.

BÆREDYGTIG BUNDLINJE

Bæredygtig Bundlinje startede som et samarbejde mellem Gate 21, fire kommuner og erhvervscentre samt to universiteter i Region Hovedstaden. En af dem var Københavns Kommune.

- København har en vision om at blive førende inden for den cirkulære økonomi. Det er en central vision på teknik- og miljøområdet. Med projektet Bæredygtig Bundlinje hjælper Københavns Kommune visionen på vej ved at sætte skub i den cirkulære økonomi hos en

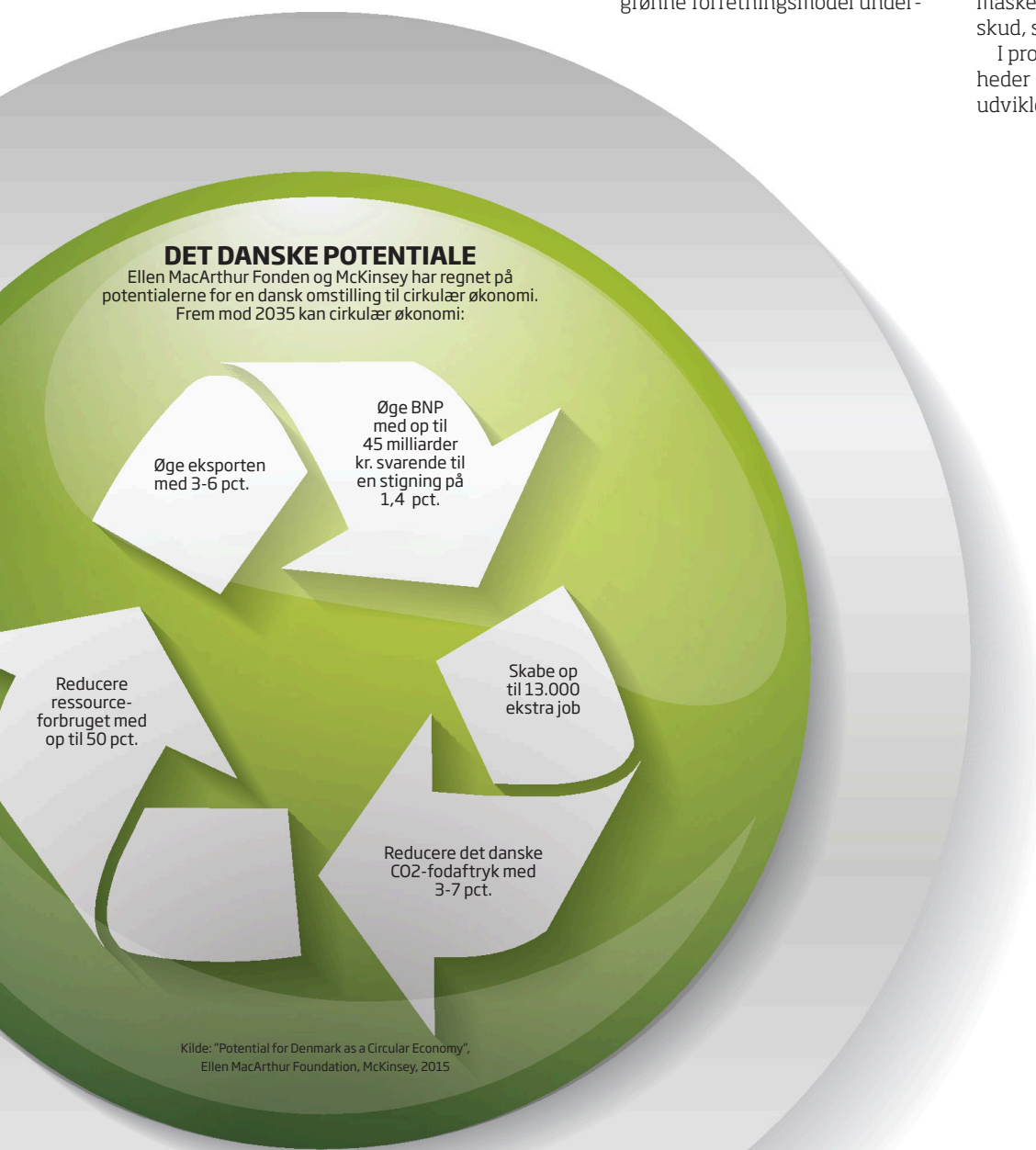
række virksomheder, siger Merete Kristoffersen, chef for Københavns Kommunes Klimaenhed.

- Sammen med EU-projektet Cities Cooperation for Circular Economy bidrager Bæredygtig Bundlinje også til kommunens ressource- og affaldsplan, som sætter rammerne for den cirkulære håndtering af affald og ressourcer i København, fortsætter hun. Kommunen og erhvervscentrets rolle er at rekruttere virksomhederne samt sørge for, at de kommer godt igennem processen fra screening til samarbejde med konsulenter om selve udviklingen af den grønne forretningsmodel. Den grønne forretningsmodel under-

støtter virksomhedernes realisering af besparelsepotentialer og giver nye indspark til deres arbejde med ressourceeffektivitet, produktion og affald.

- Kommunerne og erhvervscentrene har en enestående kontakt til lokale virksomheder for eksempel via miljøtilsyn eller den lokale erhvervsfremme, og de kan derfor få fat i andre typer af virksomheder end de sædvanlige frontløbervirksomheder. Gennem projektet kan kommunerne og erhvervscentrene understøtte de virksomheder, hvor der er potentiale og vilje til grøn forretningsudvikling og energi- og materialebesparelser, men hvor der måske mangler viden eller overskud, siger Line Bech.

I projektet er knap 50 virksomheder indtil videre i gang med at udvikle en grøn forretningsmodel. ●



BÆREDYGTIG BUNDLINJE

Projektet er støttet af Vækstforum Hovedstaden, Region Hovedstaden og Den Europæiske Fond for Regionaludvikling. Partnere Københavns Kommune, Fredensborg Kommune, Allerød Kommune, Furesø Kommune, Frederikssund Erhverv, Danmarks Tekniske Universitet (DTU), Aalborg Universitet København og Gate 21. Udover de små og mellemstore virksomheder samarbejdes også med Hvidovre Kommune, Gribskov Erhvervscenter, Hørsholm Kommune og Bornholms Kommune.