

Skitserende programanalyse

Inge Mette Kirkeby

Artiklen beskriver et projekt, hvor fem tegnestuer parallelt skitserede på løsninger for Fremtidens universitet. Først redegøres for metoden og det syn på skitseringsprocessen, der ligger bag projektet. Dernæst gennemgås forløbet, og der gives nogle eksempler på resultaternes karakter. Til sidst diskuteres, hvorledes skitserende programanalyse placerer sig mellem praksis og forskning.

Skitserende programanalyse er en måde at undersøge en opgaves løsningsmuligheder på. Den anvender arkitektens gængs arbejdsmåde ved tegnebordet, hvor forskellige løsningsmodeller uafledeligt opstilles og sammenlignes. I almindelig daglig praksis på tegnestuen sker det med henblik på at finde den optimale løsning for en given opgave, og processen vil normalt stoppe, så snart en sådan menes fundet.

Skitserende programanalyse tager udgangspunkt i denne praksis, men adskiller sig ved i stedet for at have et enkelt resultat som hovedsigte at lægge vægt på den

systematiske belysning af mulighederne for at give opgaven form. Arbejdsformen gør det muligt at opstille et 'katalog' over forskellige løsningsmuligheder.

Nu vil nogen måske indvende, at den kreative proces ligger fjernt fra alt, der har med systematik eller teori at gøre, og mange arkitekter vil også vægre sig imod at beskrive designprocessen eksplicit. I stedet henviser de til en "black box", hvori det kreative udspiller sig.

Black-box-begrebet bruges på flere måder. Det kan anvendes for at udtrykke, at dele af designprocessen er ikke-verbaliserbare, og at der er tidspunkter i processen, hvor tingene skal have fred til at udvikle sig uden ydre påvirkning.

Begrebet kan imidlertid også anvendes som et sidste bolværk til forsvar af et fagligt territorium, til en privatisering af formgivningsprocessen. Men denne sidstnævnte position vil i længden skade faget, fordi den udelukker tværfaglighed, der netop bygger på, at man diskuterer, udveksler viden og får indsigt i andre fagområder.

Man kan med stor ret hævde, at arkitektfaget ikke er teoribaseret, ligesom for eksempel faget sociologi, men tværtimod er baseret på egne håndværksmæssi-

ge kompetencer, der videreføres i mesterlære og derfor ikke ekspliciteres i et generelt applicerbart regelværk. Men at faget ikke er teoribaseret, behøver ikke at betyde, at det også er teorifremmed eller udføres søvngængeragtigt ubevidst skabende. Således forekommer det forkert at opfatte skitsering som en modsætning til refleksion. Kort sagt, bag den skitserende programanalyse ligger det syn, at systematiske refleksioner ikke er dræbende for kreativiteten, men tværtimod kan give næring til den kreative proces og drive den fremad.

En måde at anskue skitseringsprocessen på, er at se den som en, ofte lynhurtig, vekselvirkning mellem to forskellige komponenter – en reflekterende og en skabende. Den reflekterende komponent får arkitekten til at lægge en kritisk distance til sit eget produkt, til at være analytisk og til systematisk at overveje alternative muligheder, og til at overveje konsekvenser i forhold til intention og begrænsninger. Den faglige selvkritiker afgørende for de kunstneriske fags udvikling – teorien er selvkritikkens værktøjskasse – siger den franske filosof Gilles Deleuze. (Leach, 1997, p. xiv)

Den skabende komponent står for den egentlige konstruktion af idéer og billeder, og det er den, der vender problemstillinger om og kan give dem både nyt indhold og form. Designprocessen er ikke en rationel skridt-for-skridt proces, hvor resultatet allerede ligger i udgangspunkterne. Hvor den reflekterende komponent er rationel og "ikke tager skade" af diskussion, så er den skabende komponent mere intuitiv og har rødder i underbevidstheden.

Ind i det rationelle smyger sig underbevidstheden. I et brev til Ferenczi i 1915 formulerer Freud videnskabelig kreativitet som en "vekslen mellem dristig legende fantasi og ubarmhertig realistisk kritik" (Draaisma, 1995, p. 16)

Mere viden og en bedre "værktøjskasse" giver flere brikker at flytte rundt med. For nok hører det til arkitektens arbejdsmåde at starte alle opgaver fra bunden – "arkitekter opfinder hjulet hver gang" siger den hollandske arkitekt Pi de Bruijn¹. Men erfaring, viden og referencer, og kendskab til systematikker og kategorier udviklet gennem systematisk slid, vil dog kunne accelerere denne proces.

Denne opfattelse af skitsering har fællestræk med Donald Schön's "The reflective practitioner". Der er imidlertid tale om den væsentlige forskel, at Schöns teori operer med en dialog, der foregår mellem designer og situation/opgave (Schön, 1993, pp. 55–70), hvorimod der i den her præsenterede opfattelse er tale om en indre dialog hos designeren, hvor to "stemmer" diskuterer indbyrdes: den kreative og den reflekterende.

Selve udtrykket skitserende programanalyse er afledt af det hollandske 'ontwerpend onderzoek' – på dansk 'skitserende undersøgelse'². Taeke de Jong, professor ved TU i Delft, forfattede i 1992 en lille traktat med denne titel, og han tager udgangspunkt i, at man ikke kan erfare nogen ting uden forskel. Forskel er en forudsætning for forandring sammen med den omstændighed, at mennesker er i stand til at forestille sig ting, der ikke foregår her og nu, men forudbegribe dem som muligheder. Nogle fremtider kan man forudsige, siger han. Andre må man designe. Og design, særlig den systematiske, arbejder med og kan dyrke forskellighederne, så 'skitserende undersøgelse' kræver som minimum to udkast, der sammenlignes, men, skriver de Jong:

Det synes mig, at diskussionen først rigtig kan føres, når vi råder over et stort antal velvalgte sammenlignelige design-eksperimenter, sorteret efter målestoksniveau.

De Jong, 1992, p. 48

Projektets baggrund

Den skitserende programanalyse havde Fremtidens universitet som emne. Behovet for at arbejde med universitetets fysiske rammer skyldes, at der i disse år sker betydelige ændringer i, hvorledes universiteterne forstår og tilrettelægger uddannelse og dertil knyttede læreprocesser. Der opereres med flere og for de studerende mere aktive former for tilegnelse af viden end i det "traditionelle", "humboldtske" universitet med forelæsningsale og holdundervisning. I forskningen og dens organisering sker der ligeledes betydelige ændringer, hvor tendensen går i retning af tværfaglige netværksdannelser. Heraf følger nye krav til universiteternes bygninger, der skal kunne rumme

flere forskellige arbejdsituationer.

Samtidig har udviklingen inden for IT i en vis grad gjort tilegnelse og bearbejdning af viden fri fra fysisk kontekst. Det giver nogle nye muligheder for fjernundervisning og samarbejde via nettet. Men hvor man umiddelbart kunne tænke, at så betyder de fysiske rammer mindre, så konstateres en ny erkendelse blandt studerende og forskere om universitets betydning som fysisk sted (Fremtidens universiteter – hvordan ser de ud?, 2000). Et sted med arkitektoniske grundkvaliteter, og et sted, hvor mennesker mødes, og som lægger op til bløde grænser mellem samvær og samtaler af faglig relevans.

I de få nybyggerier, der er opført med rum til læring (Fx Arkitektur DK 2/2002), ses en tendens til at overføre arkitektoniske svar fra nyere kontor- og erhvervsbyggeri, uden at der i øvrigt stilles spørgsmålstejn ved relevansen af at flytte arkitekturløsninger fra en bygningstype til en anden.

Der savnes viden om, hvorledes der skabes fysiske rammer, som i videst muligt omfang tilgodeser universiteternes nye krav om større mangfoldighed i studie-, forsknings- og arbejdsformer, som tilgodeser studerendes behov for at kunne arbejde selvstændigt eller i mindre grupper i vekselvirkning med vejledning, undervisning og forelæsninger. Inden for nogle studiegrene vil der endvidere være behov for store rum, hvor der kan foregå eksperimenter. (Kirkeby, 2003a)

Følgelig besluttede Statens Forsknings- og Uddannelsesbygninger, som er universitetsbygherre i Danmark, at iværksætte projektet "Fremtidens universitet" for at udvikle idéer til planlægning, programmering og udformning af universiteterne³.

Som forarbejde er der udført en Vidensindsamling af de fysiske rammer på en række danske og udenlandske universiteter (Juul og Frost, 2003) og en interviewundersøgelse Krav til fremtidens universitetsbyggeri (Kirkeby, 2003a). Foråret 2003 blev "skitserende programanalyse" iværksat.

Men hvorfor faldt valget på en metode, der til dels skulle udvikles og ikke på for eksempel en arkitektkonkurrence?

Bag beslutningen ligger tre overvejelser. For det første ville en traditionel konkurrence kun give rela-

tivt få løsninger. En arkitektkonkurrence kan være at foretrække i en konkret byggeopgave, men behovet var her en bred belysning af mulighedsfeltet, herunder analyse af opgavens fortolkningsmuligheder med henblik på at kvalificere dialogen mellem de ansvarlige i et byggeris programfase.

For det andet har en traditionel konkurrence ofte et ganske færdigt funktions- og rumprogram, der ikke lægger op til undersøgelse af, om rum eventuelt kunne have andre afgrænsninger eller funktioner, og det var ønskeligt at kunne analysere disse forhold forud for senere projekter.

For det tredje var forventningen, at et forløb, hvor flere tegnestuer skulle arbejde parallelt, ville give en synergieffekt.

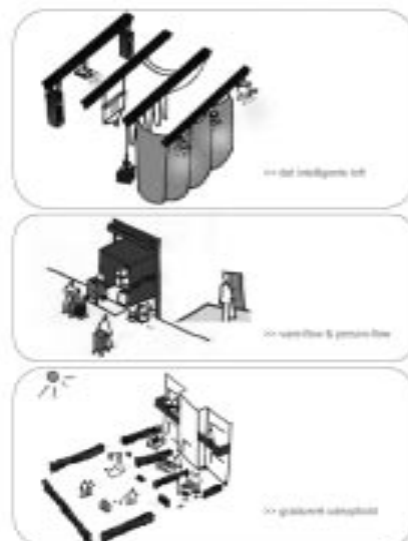
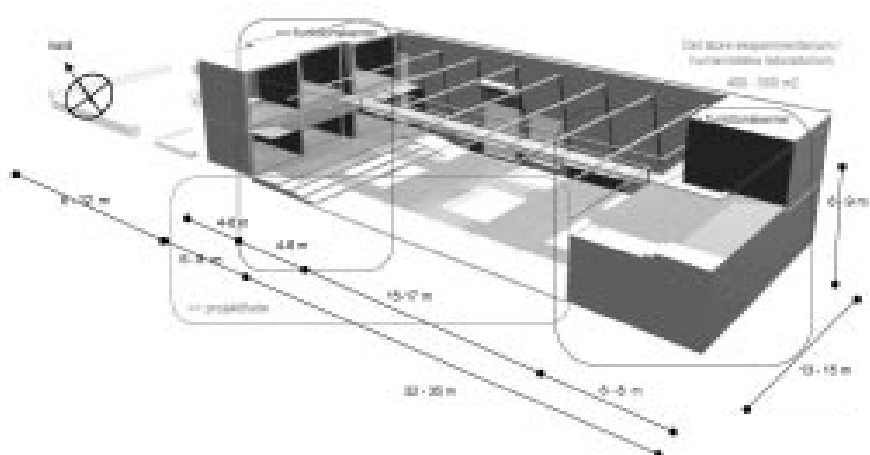
Følgelig blev det besluttet at invitere fem tegnestuer⁴ til at deltage i et forløb, hvor hensigten således både var at udvikle ny viden og nye rumløsninger samt afprøve metodens anvendelighed for Statens Forsknings- og Uddannelsesbygninger i første række og for arkitektfag og bygherrekreds i anden.

Projektets forløb

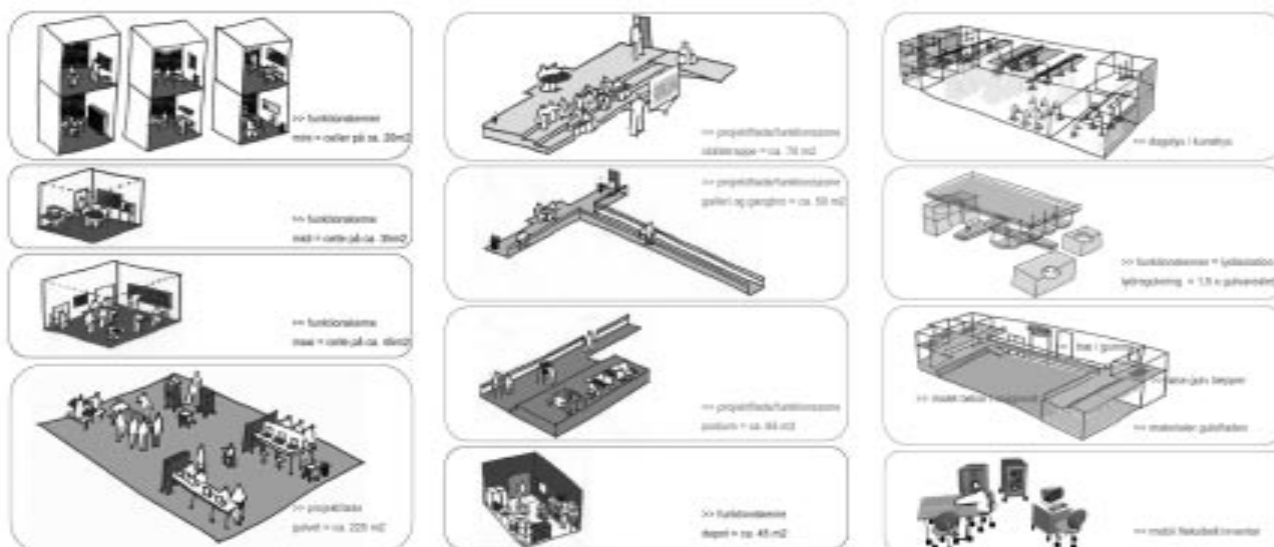
Arbejdsseminarerne blev holdt på Kunstakademiets Arkitektskole på Holmen. Stedet blev valgt på grund af dets faciliteter, men også fordi arrangørgruppen⁵ vurderede, at en placering "på skolen" ville gavne forløbet gennem dets konnotationer som professionens eget udviklingsmiljø.

Metoden skitserende programanalyse blev introduceret på det indledende møde, og det blev understreget, at målet var en systematisk og til dels pragmatisk belysning af mulighedsfeltet, og ikke færdige universitetsprojekter. Til illustration vist et par meget enkle øvelser, som nogle førsteårsstuderende på Arkitektskolen i Newcastle havde lavet som 'opvarmingsøvelser' forud for større skitseopgaver, hvor en systematisk bearbejdning gav en bred vifte af muligheder. (Kirkeby, 1984)

Programkravene havde følgende overskrifter: Universitetets kommunikationslinier, videntcentre, rum til undervisning og studier, overgange og overgangsområder, den arkitektoniske dagsorden, den menneskelige dagsorden.⁶



Figur 1. Pluskontoret



På første møde viste deltagerne overordnede skitser om "fremtidens universitet", på de efterfølgende møder blev der zoomet ind på rum, deres indretning og indbyrdes organisering.

Undervejs i forløbet blev der truffet aftaler om, hvor den enkelte tegnestue skulle lægge hovedvægten ud fra en vurdering af, hvor der var mest nytænkning i forhold til eksisterende universitetsbyggeri, og hvordan

feltet bedst muligt kunne dækkes i forhold til de krav, der var kommet frem i interviewundersøgelsen.

På i alt fem arbejds møder fremlagde tegnestuerne deres arbejde fulgt op af diskussioner med en følge-gruppe bestående af universitetsansatte og studerende.

Det mentale miljø, der opstod, kan beskrives som et socialt læringsrum, hvor arkitektkolleger og forskellige

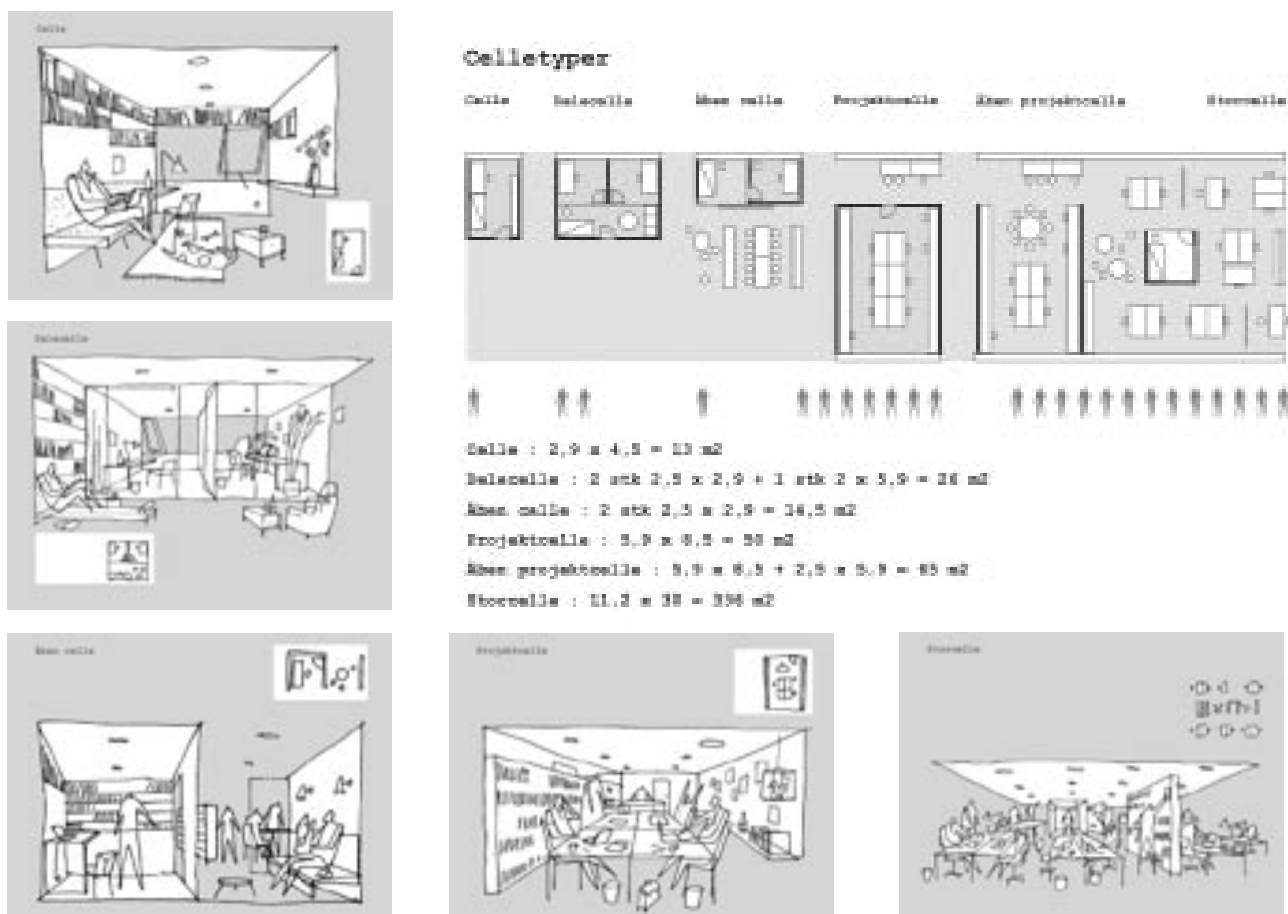
brugerrepræsentanter var samlet for at generere ny viden, indsigt og forståelse, det vil sige et rum af den art, som skitseringsarbejdet skulle udkaste nye fysiske rammer for. Her kan indskydes som et lille kuriosum, at det fysiske rum, vi sad i, langt fra var eksemplarisk, men netop et eksempel på et seminarrum med en traditionel stoleopstilling. Arrangørgruppen måtte hver gang bruge det første kvarter på at ændre indretningen til gruppering omkring et langt bord. Der var altså tale om et rum, der fysisk skulle overvindes, før de ønskede aktiviteter kunne gå i gang!

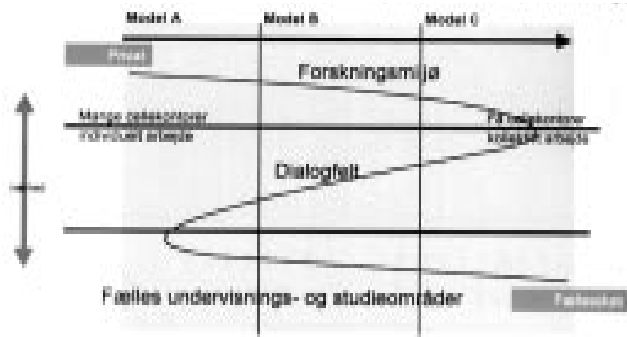
Det var tydeligt, at arkitekterne lod sig inspirere, overtog hinandens gode idéer, eller på konstruktiv vis fik påpeget positive træk i andres projekter. Man kan overveje, om der burde have været en mere kritisk de-

bat – men resultatet var, at der opstod et miljø, hvor hovedsagen var at skabe gode ideer, frem for at udelukke og afgrænse. Til gengæld bidrog følgegruppens forskellige brugerrepræsentanter i høj grad gennem at pege på forhold, som det er vigtigt at have i orden for at (de selv ville) kunne fungere, for eksempel studerendes ønske om at møde undervisere, modsat forskernes behov for at kunne koncentrere sig uden forstyrrelser!

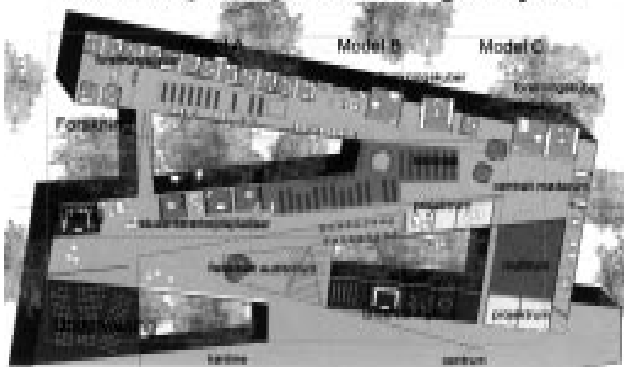
Den arrangerende arbejdsgruppe holdt lav profil ud fra en erkendelse af, at den professionelle ekspertise i at skitsere klart lå hos de deltagende tegnestuer, ud fra et ønske om at undgå det hierarki mellem 'vejleder' og 'studerende', der opstår i undervisningssituationer, samt ud fra den vurdering, at en stærk styring af forløbet kunne medføre, at tegnestuer ikke kom til at udforske

Figur 2. CEBRA



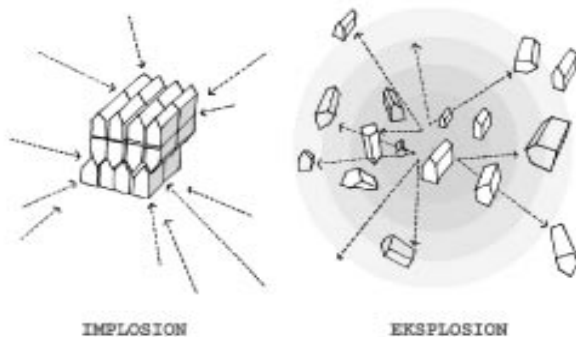


De mangfoldige forskningsmiljøer



Figur 3. WITRAZ

Universitetets mange funktioner kan grundlæggende disponeres i to systemer baseret på implosion eller eksplosion:



Figur 4. CEBRA

måske-relevante områder.

Forløbets resultater

Resultaterne havde vidt forskellig karakter. For det første blev der givet konkrete nye bud på udformning, indretning og organisering af undervisningsrum. Det indfrie forventningen om at skabe en slags 'katalog', der kan anvendes som idégrundlag i program- og skitseringsfase. For det andet blev der udkastet nye begreber som en måde at forstå rum eller rumsammenhænge på. For det tredje blev der skabt ny overskuelighed ved at gammelkendte og ny løsninger blev sat systematisk op i forhold til hinanden til 'orienteringshjælp' i en stor mængde løsningsmuligheder, og til at gøre dem sammenlignelige og diskuterbare.

Men ud over disse tre, delvis forventede, resultater, så gav forløbet et spin-off i form af indsigt i skitseringsprocessen, som næppe træder frem i lyset, når arkitekter enkeltvis og ofte under stort tidspres arbejder sig frem mod en løsning.

Et par udvalgte skitser til at illustrere resultaterne⁷:

- Et nyt undervisningsrum – det humanistiske laboratorium/eksperimentariet.⁸ Interviewundersøgelsen havde afdækket et behov for store rum, hvor der kunne foregå en mangfoldighed af forsøg med netværksopstillinger og samarbejdsformer⁹. I skitser og korte tekster gives nogle bud. (fig 1)
- Bearbejdning af et kendt element – cellen.¹⁰ Cellyper, indretningsmuligheder og cellens forhold til omverdenen overvejes og illustreres nøje. (fig 2)
- Et nyt begreb – det sammenhængsskabende rum.¹¹ Begrebet giver en særlig måde at opfatte rum og rumlige sammenhænge på, og det bruges som udgangspunkt for at diskutere programmerede og uprogrammerede rum, relationer til små møde/arbejdssteder samt tærskler, overgange og overgangszoner. Da begreber kun kan illustreres indirekte, indeholdt denne aflevering også et manuskript.
- Systematik og diagrammer.¹² Forskellige løsningsmodeller sidestilles, og flere parametre kombineres diagrammatiske. (fig 3)

Indsigt i skitseringsprocessen. Den lange tidsperiode reserveret til ren skitsering uden at forløbet ledte over i en projektering eller blev koblet til en konkret situation kan nok betegnes som en form for træden vande. Åbenbart var det heller ikke en ubetinget let situation, for i en kaffepause en af de sidste gange hørtes en deltager udbryde: "Hvis jeg ikke snart får lov at tegne et rigtigt universitet, så eksploderer jeg!"

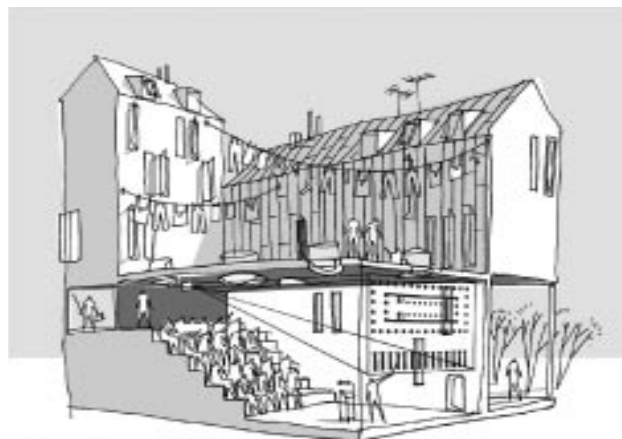
Men forløbet og lethed, hvormed deltagerne gik i gang med systematiske studier af løsningsmulighederne, bekræftede, at det at afveje forskellige løsninger med hinanden er del af en "normal" skitseringsproces. Der er altså tale om udvidelse af en kendt aktivitet, det usædvanlige består i skitse materialets omfang, og at hver fase skridt for skridt skulle formidles. Dette bidrog til at synliggøre skitseringsprocessen.

Helt karakteristisk var det, at arkitekterne ofte benyttede sig af at sætte 'etiket' på et bestemt greb – 'amphi', 'påkledningsduken'/'alfabetet', 'det oprette rum', 'opbygning i fraktalstrukturer' – vel for at gøre en intention mere håndterbar. Desuden trækker navngivningen på det, vi ved i forvejen, på samme måde som metaforer mobiliserer vore forkundskaber, så vi ser det nye gennem det kendte og ser 'mere', end der vises.

Da nu forløbet blev pindet ud og gjort tilgængeligt gennem de mange skitser, blev det samtidig synligt, at skitsering kan benytte sig af at udfordre kendte typologier og vanetænkning som en måde at åbne op for nye løsninger på. Der blev pillet ved fasttømrede typologier, der blev skabt modbilleder, og der blev vendt op og ned på tingene – en skitse viste helt konkret huse på hovedet! (fig 4) – som løftestang til at udvikle relevante spørgsmål til opgaven – som spørgeren derefter kunne belyse i efterfølgende skitser.

Det ser ud til, at arkitekterne gennem at afprøve mere eller mindre 'vilde' kombinationer af rum og funktioner, søgte at komme fri af vante kombinationsmuligheder, som vi derfor ikke længere stiller spørgsmål ved, og hvor et remix både fungerede som en frisættende øvelse og som en anledning til at reflektere over, hvilke kvaliteter nye kombinationer måtte have. (fig 5)

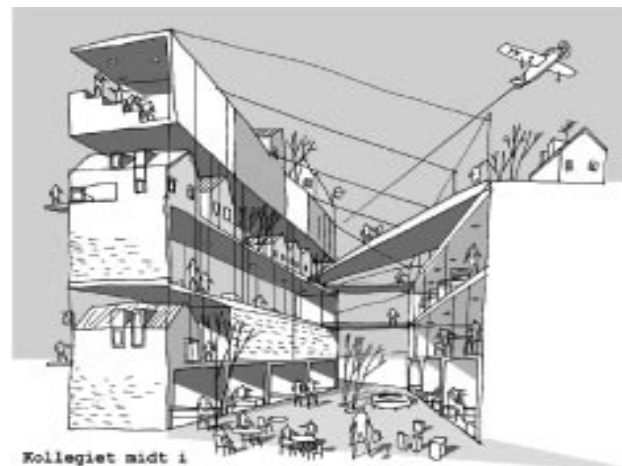
Altså var skitseringsprocessen ikke udelukkende rettet mod at skabe nyt, men tog afsæt i status quo, der brugtes som et springbræt for at dels finde ny en-



Universitetet = hjemmet



Auditorium + mændsvaskeri



Kollegiet midt i

Figur 5. CEBRA

ergi til at skabe nyt gennem et faderopgør, dels bygge videre.

I forhold til programmet kan det siges, at resultaterne indeholdt mere analyse end umiddelbart forventet, men måske er analyse i virkeligheden en væsentlig del af det at skitsere. Selvom det her selvfølgelig ikke må underkendes, at selve det, at ordet analyse indgår i skitserende programanalyse, kan have forstærket opmærksomheden på analysedelen.

Fra praksis til praksis

Praksisnære skitser rettet mod praksis – spørgsmålet melder sig nu, om resultaterne vil kunne bruges som tiltænkt – er her virkelig ved hjælp af systematiske drøftelser frembragt resultater, der kan være med til at bane vej for andre? Er der foretaget en analyse af væsentlige forhold, der kan hjælpe andre til hurtigere og bedre at give kvalificerede bud på et konkret universitetsbyggeri? Er der gjort erfaringer formidlet i en form, så de kan bruges af andre til at opstille specifikke krav og finde arkitektoniske løsninger i en konkret byggesag?

Indledningsvis kan vi hæfte os ved, hvad deltagerne selv har sagt (Kirkeby, 2003b).

Først og fremmest gav alle fem tegnestuer udtryk for, at det havde været positivt og inspirerende at deltage, både fordi opgaven havde givet dem et frirum til at udvikle løsningsidéer til fremtidens universitet, og fordi det skete i fællesskab med kolleger.

To tegnestuer har anvendt andres og egne powerpointpræsentationer som udgangspunkt for diskussioner i tværfaglige teams bestående af arkitekter, ingeniører og entreprenører, og de melder tilbage, at alle havde let ved at følge med i materialet, fordi skitser er så forståelige.

Desuden kan vi hæfte os ved, at et medlem i følgegruppen har sagt, at materiale og diskussioner har været ham til nytte i programskrivning til en konkurrence om en universitetsombygning¹³.

Hvad angår SFOU, så forventer medarbejderne, at materialet fra den skitserende programanalyse er praktisk anvendeligt, ikke mindst fordi resultaterne er umiddelbart tilgængelige og kan bruges uden et omfattende forstudium.

Men hermed er vi tilbage ved spørgsmålet om, hvorvidt resultaterne kan overtages af andre, der ikke

var med i de arbejder, der fandt sted, og ej heller var til stede i det rum, hvor de blev diskuteret.

Indtil resultaterne har været afprøvet i andre sammenhænge kan det imidlertid kun være muligt at gisne om deres anvendelighed, og følgende betragtninger er således hypoteser:

Løsninger på konkrete rumkrav, for eksempel det humanistiske laboratorium, vil kunne bruges både i en programfase og som et idégrundlag, der kan videreudvikles af andre tegnestuer. Skitser af tredimensionelle universitetslandskaber viser måder at skabe og integrere arbejdspladser på i den store helhed. Systematiske oversigter bidrager til at gøre mulighedsfeltet konkret og diskuterbart – kan både bruges som katalog, som inspirationsbilleder, når arkitekt og bygherre diskuterer program, og arkitekt kan bruge dem som afsæt for videre bearbejdning. Remix kan åbne for at tænke ny kombinationer gennem blanding af funktioner, der traditionelt opfattes som universitetsfunktioner med funktioner, der ikke gør.

Begreber som 'Det sammenhængsskabende rum' byder sig til som en måde at forstå og anskue forholdet mellem rum og funktioner. Det vil kunne overtages af andre, såvel under programskrivning som under skitsering.

Mellem praksis og forskning

Skitserende programanalyse er en måde at undersøge en opgaves løsningsmuligheder. Er det så undersøgelse eller projekt? Hvor placerer forløbet sig mellem praksis og forskning?

Inden for arkitektur stilles praksis og forskning ofte over for hinanden som to adskilte aktiviteter, hvor der ikke går en banet sti fra den ene område til den anden, men tværtimod opfattes som adskilte af en dyb kløft. Denne kløft har været belastende for mange forskningsprojekter inden for arkitektur, hvor det har været en overvældende udfordring at forsøge at udforske fagområdet problemstillinger på en måde, der både havde gyldighed i forsknings- og praksissammenhænge.

Denne udfordring ligger ikke upåagtet, og oftere og oftere bestræber forskere sig på at bruge fagets egne arbejdsmetoder til at undersøge en problemstil-

ling. Nogle resultater ender imidlertid som en fortolkning, der i sin værkarakter ligger tættere på kunst end brugskunst, og således fjerner sig fra arkitekturens funktionelle side, for eksempel Chris Thurlbournes smukke projekter (NA 1/2003).

Eller en tekst og illustrationer søger at indfange arkitekturens poetiske side, så forskningsarbejdet resulterer i en tekst af essaykarakter, der med indlevelse og elegance forsøger at indfange og bevare "sommerfuglestøvet", men som derigennem kommer til at ligge tættere på et (nyt) værk end på en teoretisk udredning af, hvad der egentlig er på spil, og dermed savner en vis grad af generaliserbarhed.

Et citat af Alberto Perez-Gomez trænger sig på: "Art can only be translated into art"¹⁴, hvilket kan forstås på den måde, at hvis man vil fange værkets poesi, kan det kun formidles videre gennem et poetisk sprog/medium.

Imidlertid arbejdes der på flere fronter på at bygge bro mellem teori og praksis (artikler i NA 1/2003, 4/2002 og NA 1–2/2000, oprettelsen af The Academy for Practice-based Research in Architecture and Design i Sverige). Tendensen spores ikke kun inden for arkitektur. Hans Siggaard Jensen siger:

Her på Learning Lab Denmark, der er en institution, som laver forskning omkring læringsprocesser, vidensdannelse og kompetenceudvikling, vil vi skabe en "modus 2" forskningsinstitution. Modus 2 handler om påstanden om, at i videnssamfundet opstår viden på nye måder. Det vil sige, at den gamle forestilling om et forskningsinstitut, der forsker og derefter formidler sin viden, den må opgives til fordel for en model, hvor det accepteres, at viden opstår mange steder i samfundet, og at forskning kun kan levere relevant viden, hvis det sker med udspring i praksis.

Den klassiske forestilling om naturvidenskabelig eller teknisk forskning, som foregår i laboratorier og derefter anmeldes i pressen, må opgives til fordel for helt andre modeller, som er mere netværksbaserede og praksisorienterede.

Det medfører jo så, at man skal arbejde med nye former for organisering af forskning – herunder også den måde, forskningen foregår på helt konkret og fysisk – med nye kommunikationsformer, hvor man er inter-

aktiv og udadvendt. Og der, hvor man forsøger med nye vidensformer, er succeskriterierne ikke kun antallet af akademiske papers, men også hvilken forandring i praksis, man afstedkommer, hvilke spin-off effekter, hvilke værktøjer man udvikler. Den gamle norm hedder publish-or-perish, den nye hedder demo-or-die.

(Kirkeby, 2003a, p. 12f)

Opfylder skitserende programanalyse kravene til modus 2 forskning? I et vist omfang, ja, for der er tale om viden med udspring i praksis, og med hensyn til demo-or-die demonstrerer projekterne i deres fremstilling den viden, de indeholder. Men hvorvidt de også medfører forandring i praksis, vil først kunne vurderes efter en tid, iøvrigt afhængig af, hvordan materialet publiceres og gøres tilgængeligt.

Bryan Lawson, engelsk arkitekt og psykolog, diskuterer hvorvidt design kan betragtes som en form for forskning:

I am going to argue here that not only is design research valid and respectable but that a form of research can also be seen to take place in the drawing offices of design practices as much as in the laboratories and studios of our schools of design.

(Lawson, 2002, p. 109)

Som forsvar herfor henter han blandt andet støtte i følgende definition af forskning:

Research for the purpose of the RAE [Research Assessment Exercise] is to be understood as original investigation undertaken in order to gain knowledge and understanding.

For valget af denne definition understreger Lawson vigtigheden af, at definitionen skal indeholde ordet "understanding", fordi det rækker ud over facts og viden, og forståelse netop spiller en stor rolle i design-anliggender.

Men hvordan øger designere deres forståelse? spørger han videre, og svarer:

a most important part of this proces is through the act of designing itself, and through the experience and interpretation of other designs. (Lawson, 2002, p. 110)

Lawson plæderer således for, at arkitektfaget kan forstå og bruge design som en form for forskning.

Lever 'den skitserende programanalyse' så op til definitionen original/ny undersøgelse med henblik på at vinde viden og forståelse?

Selvom skitsematerialet inkluderede kendte løsninger, gav arkitekternes præsentationer også nye bud både i form af begreber og forslag til indretning og organisering af rum. Med hensyn til at vinde viden og forståelse er ordet forståelse nok mere relevant i sammenhængen end ordet viden. Fastholder vi Lawsons argument, at forståelse netop opnås gennem designprocessen selv og gennem at erfare og interpretare andres design, falder forløbet ind under hans forskningsdefinition, da præsentationerne netop er skabt i skitsering, og formidles til andre som skitser.

Designbaseret forskning udføres af et ikke-udskifteligt subjekt i lighed med kvalitativ forskning inden for human- og samfundsvidenskaber. Og i lighed med disse er det ikke så meget jagten på viden, der allerede "findes" og blot venter på at blive fundet, men i langt højere grad viden, indsigt og forståelse, der "opfindes", og strukturer, der skabes som orienteringshjælp i et ellers uoverskueligt felt. I det følgende diskuteres om den skitserende programanalyse lever op til tre kriterier, der kan stilles til kvalitativ forskning (se også Lotz, 2003): transparens, indre kohærens, gyldighed.



Inge Mette Kirkeby, ark maa phd, seniorforsker,
Statens Byggeforskningsinstitut
imk@by-og-byg.dk

Transparens – kan man følge den valgte fremgangsmåde? Fem gange har hver tegnestue redegjort for deres ideer og hvordan ideerne forholder sig til hinanden. For deltagerne i seminarerne var det således muligt at følge, hvorledes arkitekterne arbejdede sig frem mod deres resultater skridt for skridt.

De afleverede digitale fremstillinger, der publiceres på Rum Form Funktions hjemmeside og i bogform, følger samme systematik. Dog mindre ledsaget af tekst end de mundtlige præsentationer, men det er mere et spørgsmål om endelig præsentationsform og -bearbejdning end det er et egentligt metodisk problem. Derimod har tegnestuerne ikke – og har heller ikke skullet – udfærdige særskilt redegørelse for deres metodiske overvejelser. En sådan redegørelse synes heller ikke at ligge i umiddelbar forlængelse af skitserne. Så medens det må anses for at være en fordel i forhold til praksis, at materialet består af skitser, der 'selv' formidler idéerne uden at skulle 'via' en teoretisk redegørelse, så er her tale om en akilleshæl i forhold til forskningsverdenens krav om transparens.

Indre kohærens – er der en "rød tråd"? Som rød tråd gælder først og fremmest systematikken som forståelses- og fremstillingsform, og som binding mellem udvalgte forskelligheder. Så analyserne indeholder afgjort en sammenhæng – ellers ingen systematik. Systematik forudsætter jo netop et fællesskab gennem systematik og sammenligningsmulighed efter en fælles parameter.

Gyldighed – anerkender fagområdet resultatet? Arkitektkolleger vil kunne anerkende håndværket at skitsere. Det var overbevisende i orden. Der var jo tale

om professionelle arkitekter, der "greb" bolden, gik med på opgaven, og som var i stand til at designe idéer og løsninger, og både tegne og forklare. Der sås en gensidig respekt i gruppen, men der kan næppe herske tvivl om, at materialet også vil kunne stå distancen i uafhængige peer-reviews.

Men i hvilket omfang vil forskere kunne anerkende resultatets gyldighed? I bestræbelsen på at indkredse dette spørgsmål, kan det overvejes, om den skitserende programanalyse opfylder det krav, som Anders Gammelgaard stiller til kunstnerisk udviklingsarbejde, at for at have forskningsmæssig gyldighed, må det være knyttet til et refleksionsrum. (Gammelgaard, 2003, p. 58)

Det lå allerede i projektets opsætning, at de skitserende arkitekter skulle gøre flittigt brug af deres evne til refleksion og analyse. Samtidig med at arbejdet peger frem mod bygget form, indeholder det da også refleksioner om universitet – dets placering i samfundet, i forhold til byen, som arbejdssted og mødested – der formodentlig ville kunne gøres til genstand for yderligere begrebsliggørelse og teoridannelse. Men det er på nuværende stadium ikke 'højteoretiske' refleksioner, og der er heller ikke en indbyrdes koordinering af de mange tanker og skitser, der kunne omsættes i mere generelle termer. Der er således tale om mange små refleksionsrum frem for et stort – med skyldig tak til Lyotard, der taler om praktiske små fortællinger i stedet for en 'stor fortælling' (De Jong, 1992, p. 46). Eller med andre ord, så er gyldigheden mere baseret på små gennemtænkte bidrag end generel teori og regeldannelse.

Afsluttende betragtninger

Projektet skitserende programanalyse var baseret på arkitektens normale arbejdsmetode – skitsering – og

projektets mål var at producere resultater, der kunne støtte arkitektfagets praksis samt kvalificere dialogen mellem bygherre og arkitekter. Der er således tale om en aktivitet, der både var praksisbaseret og rettet imod praksis, og som på ingen måde gav sig ud for at være forskning eller havde ambitioner om at være det. Skitserne peger frem mod en bygget virkelighed, men samtidig viser forløbet, at skitsering indeholder en undersøgende, reflekterende komponent, der, når den understøttes og dyrkes, kan bruges til at skaffe viden og indsigt, som forventes at kunne overtages af praktikere ved tegnebordet som af teoretikere i et forskningsprojekt.

Den skitserende programanalyse placerer sig i et felt mellem praksis og forskning, hvor der er en umiddelbar sammenhæng med praksissiden, men også en dør ind til et større refleksionsrum på forskningssiden. Samtidig betyder forskydningen i opfattelsen af, hvad der er forskning, at der gives videre rammer for, hvilke aktiviteter, der regnes med som forskning – for eksempel skitsering.

Notes

1. Pi de Bruijn: Tale ved studieårets begyndelse på Academie van Bouwkunst, Rotterdam 1985–86.
2. I projektets planlægningsfase blev også udtrykket "skitserende forskning" overvejet, men Statens Forsknings- og Uddannelsesbygninger foretrak "skitserende programanalyse", blandt andet for at understrege, at der er tale om en analyse. Det hollandske ord 'ontwerpend' er i øvrigt mere dækkende end det danske 'skitsering'. Det svarer til ældre dansk sprogbrug, hvor arkitekter lavede et 'udkast', altså kaster noget nyt ud i verden, mens ordet 'skitse' etymologisk angiver, at der er tale om noget foreløbigt, udfærdiget i hast.
3. Projektet blev påbegyndt sommeren 2001
4. Deltagende arkitekter: Finn Selmer i samarbejde med Claus Smed Søndergård, DOMUS arkitekter a/s, København, CEBRA arkitekter v/ arkitekterne maa Mikkel Frost, Kaja Nielsen og Carsten Primdahl, Århus, WITRAZ Arkitekter v/ arkitekterne maa Pia Wiberg og Christian Tranberg, København, Pluskontoret v/ arkitekterne maa Suna Cenholt, Mette Albrechtsen og Mette Stavad, Århus. Copenhagenoffice v/ arkitekt maa Tanja Jordan, København. Projektet blev igangsat den 25. marts 2003 og afsluttet

- den 20. juni 2003.
5. Arrangørgruppen bestod af Mikael Olrik ark maa (Statens forsknings- og Uddannelsesbygninger), Flemming Deichmann ark maa samt Inge Mette Kirkeby ark maa phd (Statens Byggeforskningsinstitut)
 6. Hele programmet kan læses på www.rumformfunktion.dk
 7. Fire tegnestuer afleverede hver i den færdigredigede powerpointpræsentationer fra 40–72 dias. Den femte tegnestue afleverede 18 dias samt et manuskript.
 8. Pluskontoret.
 9. Lone Dirckinck-Holmfeld.
 10. CEBRA.
 11. Finn Selmer i samarbejde med Claus Smed Søndergård, DOMUS arkitekter a/s.
 12. Witraz.
 13. Thomas Møller Kristensen, projektleder på forestående ombygning af Danmarks Pædagogiske Universitet.
 14. Forelæsning på nordisk forskerseminar, Helsingfors, 1996.

Kilder

- Arkitektur. DK 2, 2002. Temanummer om Bygninger til læring og New Office.
- Fremtidens universitet. Vidensindsamling og skitserende programanalyse. Rum Form Funktion, 2003. www.rumformfunktion.dk
- Fremtidens universiteter – hvordan ser de ud? – lokaler og bygninger. Prisopgave i anledning af Byggedirektoratets 25 års jubilæum. BD, 2000. (ikke publiceret)
- Gammelgaard, A. (2003). "Materialeæstetik – undersøgelser af krydsfiners æstetiske potentialer." Nordisk Arkitekturforskning 1/2003: 1, pp 57–66
- De Jong, T. (1992). Kleine methodologie voor ontwerpend onderzoek. Amsterdam: Boom, Meppel.
- Draaisma, D. (1995) De metaforenmaschine. Een geschiedenis van het geheugen. Groningen: Historische Uitgeverij.
- Juul & Frost Arkitekter (2003). Vidensindsamling af de fysiske rammer på en række danske og udenlandske universiteter. Rum Form Funktion. Fremtidens universitet. www.rumformfunktion.dk
- Kirkeby, I. M. (1984). Method and Skill Training Exercises 1–10. Session 1984/85 First year. School of Architecture. University of Newcastle upon Tyne. (ikke publiceret).
- Kirkeby, I. M. (1997). Børn og rum. Arbejdsrapport om arkitektfaglig forskning og skitsering. Med udgangspunkt i et studieforbånd på afdeling for Bygningskunst G 1996–97. Arkitektskolen i Aarhus.
- Kirkeby, I. M. (2003a). Kravtilfremtidens universitet. Interviewundersøgelse. Rum Form Funktion. Fremtidens universitet. www.rumformfunktion.dk
- Kirkeby, I. M. (2003b). Tre måneder efter – deltagersynspunkter. Rum Form Funktion. Fremtidens universitet. www.rumformfunktion.dk
- Lawson, B. (2002). Design as research. Arq, vol 6 no 2, pp. 109–114.
- Lotz, K. (2003). "Transparens, originalitet og gyldighed." Nordisk Arkitekturforskning 2003: 1, pp. 75–86
- Nordisk Arkitekturforskning 1–2/2000.
- Nordisk Arkitekturforskning 4/2002.
- Nordisk Arkitekturforskning 1/2003.
- Leach, N. (Ed.) (1997). Rethinking Architecture. A reader in cultural theory. London: Routledge.
- Schön, D. (1993). "Learning to Design and Designing to Learn." I: Nordisk Arkitekturforskning. 1/1993, pp. 55–70.